



TMMOB  
GIDA  
MÜHENDİSLERİ  
ODASI

**06 ŞUBAT 2023**  
**KAHRAMANMARAŞ MERKEZLİ**  
**DEPREMLER**  
**ÖN GÖZLEM RAPORU**

**20.02.2023**

# TMMOB GIDA MÜHENDİSLERİ ODASI

## 06 ŞUBAT 2023 KAHRAMANMARAŞ MERKEZLİ DEPREMLER ÖN GÖZLEM RAPORU

### 1. GİRİŞ

06 Şubat 2023 tarihinde gerçekleşen Kahramanmaraş Pazarcık 7.7 ve Elbistan 7.6 merkezli depremler büyüklüğü ve etkilediği alan bakımından Cumhuriyet tarihinin en büyük doğal afetlerinden kabul edilmektedir. Bu depremler dizisi büyük kayıp ve yıkımlara neden olmuştur.

Tespit edilen hasar, çok geniş bir alanda hissedilen ve büyük bir alanı etkileyen yer hareketinin ivme hızları ve yer değiştirmelerinin çok yüksek olduğunu göstermektedir. Aynı gün içerisinde oluşan büyük depremler, özellikleri ve sonuçları itibarıyla depremler tarihine geçecek niteliktedir. Depremler doğa olaylarıdır, doğa olaylarının felakete dönüşmemesiye doğru politika ve önleyici eylem planlarına bağlıdır. Depremlerin hemen sonrasında acil durum eylem planlarının uygulanması gerekmektedir. Bununla birlikte beslenme, barınma ve sağlık alanları kendi standartlarına uygun şekilde yürütülmesi gereken kritik süreçlerdir.

Yakın zamanda yaşanan İzmir depremi sonrasında TMMOB ve Odamız tarafından bir gözlem raporu hazırlanmış ve yayınlanmıştır. Ülkemizin geleceği açısından kritik gözlem ve değerlendirmelerle; depremler ve sonrası yapılması/yapılmaması gereken tüm işleyişler bu raporla birlikte ilgili makamlara iletilmiştir. Şu an içerisinde bulunmuş olduğumuz afet durumu ve sonrasında yaşananlar bu makamların; bizlerin raporlarını ve uyarılarını dikkate almadığını acı sonuçlarla kanıtlamaktadır. Gıda ve su güvenliği başlıklarında acil durum eylem planlarının uygulanması için gerekli altyapı, yetişmiş insan gücü, gerekli bakış açısı ya da zihniyete sahip olunmamasının sonuçları bu raporda detaylı olarak görülebilmektedir.

Söz konusu bu rapor içeriği, Kahramanmaraş merkezli depremler dizisi sonrasında TMMOB ve Gıda Mühendisleri Odası tarafından gönderilen heyetlerin Kahramanmaraş, Hatay, Adıyaman, Gaziantep, Adana, Osmaniye, Kilis, Şanlıurfa, Malatya ve Diyarbakır illeri ve bu illere bağlı ilçelere ulaşarak gıda, tarım ve su güvenliği başlıklarında yapılan saha gözlem sonuçlarının metinsel ve görsel olarak ifadelerinden oluşmaktadır.

Yapılan saha tespitlerinde temelde koordinasyonsuzluk olması sebebiyle beslenme, su ve sağlık risklerinin olduğu gözlemlenmiştir. Depremden zarar gören tüm illerde yapılan taramalar neticesinde ortaya çıkan ön gözlem raporumuzu kamuoyunun dikkatine sunarız.



## 2. TEMEL GIDA YARDIMI MALZEMELERİNİN TOPLANMASI, İSTİFİ, DEPOLANMASI, SEVK EDİLMESİ, AFET ALANINDA DEPOLANMASI VE GÜVENLİĞİ, AFETZEDEYE DAĞITIMI VE DİĞER İŞLEYİŞLERİN GÖZLEM SONUÇLARI

Kamu otoritesi tarafından merkezi bir koordinasyon sağlanamadığı için bölgeye sevk edilecek gıda yardımlarının sevk çıkış noktası, varış noktası, sevke konu malzemelerin içeriğini kapsayan bir prosedürün ve/veya sorumlu kişilerin olmaması/sorumluluklarını yerine getirmemesi ya da olması gerekenden çok geç getirmesi tüm sorunların kaynağını oluşturmuştur. Sonuçları ise gıda güvenliği ve insan sağlığı riskleri, saha kargaşası ve yardımların birçok merkez dışı noktalara ulaşamaması şeklinde kendini göstermiştir.

Toplanan yardımların deprem bölgesinde hangi alanlara indirileceği belirlenmediği için toplanma merkezleri sivil inisiyatifler, siyasi partiler, kamu kurumu niteliğinde meslek odaları, dernekler ve yerel yardımlaşma kurumları vb. tarafından okul bahçelerine, kullanıma izin veren fabrika depolarına, sahra çadırlarına, açık park ve bahçelere ya da açık araba park alanlarına indirilmiştir. İndirilen alanların çoğu gıda depolamasına ve tasnifine uygun alanlar değildir.



Lokal toplanma alanlarında gerekli kontroller ve istifler doğru yapılmadığı için; deprem bölgesinde yeniden bir kontrole (Son Tüketim Tarihi (STT), Tavsiye Edilen Tüketim Tarihi (TETT), açık ambalaj, deforme olmuş ambalaj, evlerde yapılmış konserve, salça, zeytin vb. kontrolleri) ihtiyaç oluşturmuştur. Oluşan bu ihtiyaç, ilgili prosedür ya da denetlemeye yetkinliği olan kişilerin (Gıda Mühendisi/Teknikeri vb.) Afad ve yetkililerce alana yönlendirilmediği/görevlendirilmediği gözlemlenmiştir. Bunun neticesinde lokal toplanma alanlarında giderilemeyen riskler deprem sahasına doğrudan yansımıştır.

Yukarıdaki bahsedilen eksik/hatalı kontrollerle birlikte daha küçük dağıtım alanlarına aktarılan malzemeler gerekli ekipmanlar olmamasından kaynaklı (palet vb.) depolama/istif kurallarına uygun yerleştirilmemiştir. İlgili depolama alanlarının neredeyse hiçbirinde ürünlerin yerle teması kesilmemiştir. Bunun nedenleri gerekli bilincin, alanda eğitilmiş personelin, yeterli ekipmanın bulunmaması ya da alana sevk edilememesi ve afet anları için tatbikatların yapılmamasıdır.

Tespit edilen diğer depolama uygunsuzlukları ise; yardım malzemelerinin çöp toplama alanlarına ve tuvaletlere yakın istiflenmesi ve ambalajsız gönderilen gıda yardımları şeklindedir. Bu durumların, gıda kaynaklı hastalıklara sebep olan patojenlerin bulaşma ve üreme hızlarını arttırması ise kaçınılmaz bir sonuçtur. Depremzedelerin ve alanda bulunan gönüllülerin uyku düzenlerinin olmaması, bağışıklık ve sinir sisteminin zayıfladığı düşünülürse bu patojenlerin alanda bulunan vatandaşların sağlığı için ciddi riskler oluşturduğu tespit edilmiştir.



Soğuk zincir ile taşınması ve depolanması gereken ürünlerin bazı noktalarda havanın soğuk olması olumsuz riskleri görece azaltmış olsa da deprem alanlarında açıkta ve soğuk zincir kuralları takip edilmeden bulunduğu gözlenmiştir.

Afetin ilk günlerinde; sıcak yemek imalat düzenekleri daha kurulmadan önce, alanda hızlı tüketilebilecek tüketime hazır ambalajlı ürünler vb. dayanıklı gıda maddelerinin alanlara sevkinde aksamalar ve sorunlar yaşanmıştır. Bu ürünlerin sağladığı faydalar kullanılmadığı için daha ilk günlerden çözülebilecek beslenme ihtiyacı karşılanamamıştır. Bazı noktalarda sıcak yemek üretimleri başladıktan sonra alana ulaşan konserve vb. dayanıklı gıdalara ihtiyaç kalmadığı için bu ürünler âtil durumda kalmıştır.

Deprem bölgelerine yardım taşıyan tırların yakıt bulunamaması, trafiğin yoğun olması ve yolların zarar görmesi gibi nedenlerle alana geç varması ve alana varışı sonrasında deprem bölgelerinde yeterli insan gücü olmadığından tırlardaki yardımların indirilmesi sekteye uğramıştır. Bu durum yardımların hızlı bir şekilde depremzedelere ve afet alanında çalışanlara ulaştırılmasına engel olmuştur. Ayrıca uzun süreler bekleme yapamayacak olan tırların ürünleri deprem alanı dışında yerlere/açık alanlara bırakıp gitmesine de sebebiyet vermiştir.

Deprem alanında, koordinasyon merkezlerinde ya da depolama alanlarında çölyak, diyabet, PKU vb. intoleranslı/hassas beslenme ihtiyacı olan ve vegan/vejeteryan beslenen bireyler için depremin ilk 6 gününde yeterli düzeyde iyi uygulamaya rastlanmamıştır.



Alanda ve yardım dağıtım alanlarında STT ve TETT geçmiş ürünlerle karşılaşmıştır. Bu, zaten bağışıklık ve sinir sistemleri zayıflamış olan depremzede ve yakınlarının, gıda zehirlenmesi ve gıda kaynaklı risklerle karşılaşmasına sebebiyet verebilecek bir durumdur.

Deprem alanında, koordinasyon merkezlerinde ya da depolama alanlarında depremin ilk 6 gününde gebe, anne, lohusa, yeni doğan bebek ve çocuk beslenmesi için yeterli düzeyde iyi uygulamaya rastlanmamıştır.



Koordinasyonsuzluk sebebiyle özellikle dağ köylerinin birçoğuna depremzedeler için temel gıda maddesi, geçimini hayvancılıkla sağlayan insanların hayvanları için yem ulaştırılmamıştır.

Gıda ve diğer yardımlar çoğu zaman karışık koliler halinde alanlara ulaştığı için diğer yardımlar mutfak ya da depolama alanlarında yanlış yerlerde kalmış ve/veya depremzedeler için hayati önem taşıyan gıda maddeleri diğer ihtiyaçların depolandığı alanlarda kalmıştır.

Deprem alanlarına ulaştırılan sular uygun depolama ve arz alanları olmadığı için yerle teması kesilmeden ve güneş altında bırakılmıştır. Doğrudan güneşe maruz kalan plastik ambalajlardan sulara zararlı maddelerin geçişi mümkün olduğundan bu durum risk teşkil etmektedir.

Toplumumuzun geleneksel yöntemlerle evlerde üretip kendi tüketimi için ayırdığı (peynir, zeytin, zeytinyağı, tereyağı, salça, reçel vb.) gıda maddelerini iyi niyetle yardım alanlarına gönderdiği gözlenmiştir. Hangi koşullarda üretildiği bilinmeyen ve sağlık açısından birçok risk barındıran bu ürünler depremzedeler için hayati tehlikeler oluşturmuştur. Alana gelen gönüllülerin konaklayacak yeri olmamasından dolayı uyuma, dinlenme hatta kıyafet değiştirme gibi ihtiyaçlarını yardım toplanan depoların içerisinde gidermek zorunda kalmıştır. Enkazlarda ve diğer birçok mikrobiyal tehlike barındıran alanlarda çalışan gönüllüler aynı kıyafetlerle gıda yardımlarının yakınında istirahat etmesi büyük riskleri beraberinde getirmektedir.

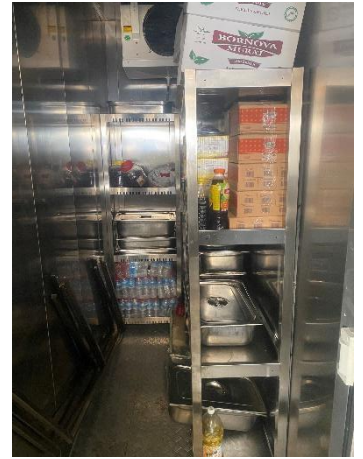


## 2.1. İYİ ÖRNEKLER VE UYGULAMALARI

Ülke genelinde; belediyelerin, sivil toplum kuruluşlarının, odaların vb. organizasyonların doğru işleyiş ve akış sağladığı yardım toplama alanları olduğu gözlenmiştir. Bu alanlarda STT ve TETT kontrolleri doğru yapıldığı için deprem bölgesine risk oluşturacak raf ömründe ürünlerin sevki engellenmiştir.

Toplanan, ayrıştırılan ve yeniden kutulanan yardımların kutularının üzerine doğru yazılan içerik bilgisi deprem alanında yardımların tekrar kontrol edilmeden hızlı şekilde ihtiyaç bölgelerine dağıtılmasında fayda sağlamıştır.

Soğukta depolama ve taşıma ekipmanları bulunmayan yardım toplama organizasyonlarının birçoğunun risk oluşturabilecek bu ürün gruplarını yardım olarak kabul etmediği ve riski deprem bölgesine ulaştırmadan elimine ettiği gözlenmiştir.



Deprem bölgelerinde bazı dağıtım merkezlerinde ilk giren/ ilk çıkar gibi iyi uygulamalarla doğru bir yardım tarama ve dağıtım akışı sağlandığı gözlenmiştir. İyi uygulamaların gözlemlendiği bu merkezlerde 4. günden itibaren çevreden ve dağ köylerinden bireysel ihtiyaçları toparlayıp araçlarla yardıma ihtiyaç duyan noktalara dağıtımını sağlamıştır.

Tüm toplama, sevk ve dağıtım alanlarında yardıma gelen yurttaşlarımızın salt iyi niyetle ve yorulmaz bir iradeyle bölgeye gerekli yardımı yapmak için çalıştığı gözlemlenmiştir.

### 3. SAHRA, MOBİL, AÇIKTA KURULAN, KULLANIMA UYGUN OLAN KURUM MUTFAKLARINDA SICAK YEMEK İMALATI. BU ALANLARDA YAPILAN YEMEKLERİN PAKETLENMESİ, DAĞITIM ALANLARINA SEVKİYATI VE ALANDA DAĞITIMI VE DİĞER İŞLEYİŞLERİN GÖZLEM SONUÇLARI

Deprem alanlarında kurulan mutfakların; sahra, mobil ve açıkta kurulan mutfaklardan oluşmuş olduğu tespit edilmiştir.

Deprem acil durum planlamasının uygulanmaması ve koordinasyon problemleri kaynaklı, mutfakların tam sayıları, kurulduğu yerler ve kimler tarafından kurulduğu kayıt ya da kontrol altına alınamamıştır. Bu sebeple insan sağlığına doğrudan etkisi olan gıda güvenliğinin kontrolünden geçmeyen mutfaklar takip edilememiştir. Sahada gezilerek tespit edilen mutfakların da hijyen koşulları, yemek pişirme ve dağıtım arasındaki süreçlerinin gıda güvenliğine uygun kontrol edilmediği saha gözlemlerinde yapılan ilk genel tespit olmuştur.

Alanlara kurulan mutfak sayılarında da ihtiyaç bölgelerine göre doğru bir yönlendirme olmaması nedeniyle gıdaların depremzedelere ulaştırılması konusunda dengesiz bir dağılıma sebep olduğu gözlemlenmiştir.

Yemek yapımı için kullanılan gıda maddeleri ve ekipmanlar yemek pişirme anına kadar zeminle temas halinde, üstü açık olduğu görülmüştür. Bununla birlikte bölgede yıkama suyuna ilişkin kısıtlılık içme sularıyla giderilmeye çalışılmış olsa da yeterli olmadığı görülmüş ve bone, eldiven, maske yetersizliğinden dolayı yemek yapan sorumluların malzemelere doğrudan çıplak elle temasının gıda güvenlik risklerini doğurduğu tespit edilmiştir.

Sıcak yemek imalatlarının bir kısmının açık alanlarda gerçekleştirilmesinden dolayı pişirme süreçlerinin enkaz tozları, kirlı su sıçraması (tuvalet ve kanalizasyon sistemlerinin çöktüğü düşünülduğünde bu durum kabul edilebilir sınırların çok üstündedir) ve diğer risk faktörü bulaşanlarına maruz kaldığı görülmüştür.





Yemek yapımında kullanılan ekipmanların ve imalat alanlarının, hijyen malzemeleri eksikliği sebebiyle dezenfekte edilmediği gözlemlenmiştir. Sahra ve mobil tırlardaki bu problemler, açık alanla temas halindeki mobil çadır mutfaklara nazaran daha az gözlenmiştir. Özellikle çadır mutfaklarında gözlemlenen dezenfeksiyon eksiklikleri, hijyen problemlerini ve buna bağlı olarak hastalık etmeni yaratacak mikroorganizmaların ekipmanlar yoluyla doğrudan gıdalara bulaşması riskini oluşturmuştur.

Kullanılan yemek pişirme ekipmanları, sadece içme suyu ve malzemelerin taşındığı çuvalların kesilip yıkama bezi olarak kullanılmasıyla temizlenmiş, sonrasında o ekipmanlarda yemek pişirilmesi, yine bıçak, kesim tezgahı vb. yardımcı ekipmanların birden fazla işlemde kullanılması (koli açılması, gıda dışı malzemelerle teması vb.) gıda güvenliğini ve insan sağlığını tamamen riske attığı görülmüştür.

Dezenfeksiyon, hijyen gibi insan sağlığı için gerekli başlıklara uygun hareket edilememesi, alanlara sevk edilmesi gereken dezenfektan, kullanım suyu için arazöz ve tankerlerin tedarik edilememesi kaynaklı sağlık riskleri oluşturduğu gözlemlenmiştir.

Üretim alanlarının ve makine teçhizatın dezenfeksiyonu için etkili dezenfektanlar deprem bölgesine yeterli düzeyde ve hızlı bir şekilde dağıtılmalıdır.

Yapılan yemeklerin dağıtımı; doğrudan pişirilen alanlarda çıplak elle dağıtılması, yeme içme işlemleri için uygun alan oluşturulmaması hem yararlanacak depremzedelerin hem de süreçte görev alan sorumluların sağlığını tehlikeye atmıştır.

Yine depremzedelerin yeme ihtiyaçlarını karşılamak üzere uygun alan oluşturulmaması; çadırlarında veya boş buldukları herhangi bir alanda (genellikler yerlerde, banklarda, enkaz üzerlerinde vb.) yemeklerini yemek zorunda kalmışlardır. Bu durum enkaz çalışmalarından, tuvalet ihtiyaçlarının görüldüğü alanlardan çok da uzak olmayan yerlerde yemek yenmesine ve bu alanlardaki hastalığa neden olabilecek tüm faktörlere (mikroorganizma, kirlilik, kıl, tüy, dışkı vb.) açık hale getirilmiştir. Bu faktörlerin hızlı yayıldığı afet koşullarının da eklenmesiyle risklerin kabul edilemez düzeylere ulaştığı gözlenmiştir.

Yapılan yemeklerin yanında verilen diğer ihtiyaçlar (su, ekmek, kaşık, çatal vb.) sadece pişirme işlemi yapılan yerlerdeki depremzedelere ulaşmıştır. Deprem bölgesinin genişliği hesaba katıldığında, gıda taşımaya uygun araçların temin edilmemesi veya eksik temin edilmesi sıcak/soğuk yemeklerin özellikle diğer mahali bölgelere ve dağ köylerine ulaştırılmadığı gözlenmiştir.

Araç eksikliği, koordinasyonsuzluk ve devlet mekanizmaları tarafından bazı bölgelere öncelik verilmediği gözlemlenmiştir. Bu durum bazı dağlık alanlarda öncelikli grupta yer alan afetzedelerin (bebekler, hamileler, yaşlılar ve kronik hastalığı bulunanlar) günlerce yetersiz beslenmesine sebep olmuştur.



Yeme içme sonrası oluşan atıkların imalat alanına yakın bırakılması ve bu atıkların hızlı bir şekilde toplanamaması sağlığı riske atacaktır tüm faktörlerin devam etmesine sebep olmuştur.

Normal şartlarda dahi atıkların gıdalla veya gıdaların bulunduğu alanlara yakın olması yüksek sağlık risklerinin oluşmasına sebep olduğu bilinmektedir. Deprem bölgelerinde bağışıklık sistemi zayıflamış/çökmüş depremzedelerin olduğu bir ortamda bu riskler kısa-orta ve uzun vadede yarattığı hastalık, salgınlar kaçınılmaz olacaktır. Bu risklerin önlenmesine yönelik gerekli ekipman/malzeme eksikliğinin deprem bölgelerinde bulunmamasının kök nedeni; sıklıkla bahsedilen acil durum koordinasyon planının ve/veya bu planın uygulayıcısı olan yetkinlik sahibi sorumluların sahada bulunmaması olduğu tespit edilmiştir.

Deprem 6. gününden itibaren deprem bölgelerinin birçoğundan kolera, dizanteri ve tifo hastalık koşullarının baş gösterdiği izlenmiştir. Tuvalet imkanlarının ve temizliğinin çok çok kısıtlı olduğu düşünülürse salgın hastalıkların şu an bölgede hızla yayılması kaçınılmazdır.

Gıdaların hazırlanması ve dağıtımında gönüllülük esaslı çalışan sivil/görevli bireylerin aynı zamanda bu atıkların toplanması yönündeki çalışmaları tespit edilmiştir. Bu durum atıklarla temiz gıda arasında tehlikeli mikroorganizmaların daha hızlı taşınmasına sebep olabilecek bir durumdur. Bölgede bir atık toplama koordinasyonunun sağlanamadığı gözlemlenmiştir.

Gerek bir kurum/kuruluş tarafından açılan çağrıyla gerekse bireysel kararlarla alanlara giden ve merkezden uzak alanlarda yardım faaliyetlerine (enkaz çalışmaları, yardım dağıtımı, sağlık vb.) katkıda bulunan gönüllü çalışanların; gelen yardımlara özellikle ilk 6 gün ulaşamadığı görülmüştür. Bu durum, performans/verim kaybına yol açmasından öte bağışıklık sisteminin zayıflamasına, hastalıklara karşı direncinin düşmesine sebep olmuştur. Bir kısım gönüllünün ilk günlerden, başta solunum yolu enfeksiyonları olmak üzere diğer ateşli hastalıklara yakalandığı görülmüştür.

Tüm bunların yanı sıra, en başta organize edilmesi gereken maddelerden olan “gönüllü ekiplerin barınma ve hijyen imkanlarının oluşturulması” konusu çözülmemiştir. Bu durumun, hazırlık ve dağıtımında rol aldıkları gıdaların ve içme sularının sebep olacağı sağlık risklerini arttırdığı görülmüştür.

Gönüllü ekiplerin ambalajsız açık gıdalarla mücadelesi bireysel çabalarla kısıtlı kalmış olup en temel ekmek ihtiyacının ambalajlı olarak gönderilmesindeki koordinasyon problemi ekstra iş yükü oluşturduğu tespit edilmiştir.

Birçok alanda özellikle de sokaklarda yemek üretiminde tüplerin çok miktarda ve yan yana bulunduğu gözlemlenmiştir. Bu durum olası bir patlamada ciddi bir sıkıntıya yol açabilecektir.

Önümüzdeki süreçte gönüllü olarak dayanışma çalışması yapan ve yol kenarlarına kurulu olan yemek üretim ve dağıtım noktalarının sonlandırılarak uygun planlamayla alt yapısı gıda üretimine uygun kapalı mekanlarda gıda mühendislerinin kontrolünde üretimler yapılmalıdır.

### 3.1. İYİ ÖRNEKLER VE UYGULAMALARI

Belediyeler tarafından bölgeye transfer edilen mobil tır mutfakların gıda depolama, pişirme, dağıtım şeklindeki kritik başlıklar bazında gıda güvenliği standartlarına uygun donanım ve işleyişe sahip olduğu görülmüştür. Tır içerisinde gıdalar, depolama alanlarında ayrıştırılmış olup istifleme ve saklama koşullarına uygun olduğu, çalışan personellerin kişisel koruyucu donanımları kullandığı görülmüştür.

Yine alanlara bazı belediyeler tarafından mobil soğuk hava depoları da transfer edilmiş ve saklanma koşulları dikkat edilmediğinde tehlike yaratacak gıdaların (et ve et ürünleri, süt ve süt ürünleri, diğer çiğ ürünler vb.) korunmasına yönelik lokal önlemler alınmıştır. Bu saklama koşullarının sürdürülebilir olması için jeneratör vb. destek makine/ekipmanlar getirilmiştir.



Mobil tır mutfaklarının içerisinde temizlik ekipmanlarının pişirme alanlarına uzak tutulduğu görülmüştür. Bulaşık yıkama işlemlerinin dışarıda uygun bir alan yaratılarak yapıldığı gözlenmiştir. Bu husus için bazı belediyeler tarafından bölgeye su tankerleri de transfer edilerek temizlik işlemlerinin gıda güvenliğine uygun sürdürülmesi sağlanmıştır. Bazı belediyeler ekmeğin üretimi için unlu mamul imalatı standartlarına uygun lokal bir bölüm yaratmıştır.

Deprem bölgesine gönüllü olarak giden eğitimli aşçılar ve yardımcı personellerin olduğu görülmüştür. Mevcut imkanları kullanarak bulunan dezenfektanlar veya steril dolapları kullanan saha gönüllüleri ekipmanların hijyenini sağlamış ve yine gıdayla temasının gıda güvenliğine uygun gerçekleştirilmesine katkıda bulunmuştur.

Sahada bazı gönüllülerin gıda hakkında bilinçli olmasının saha operasyonlarına katkısı ayrıca gözlemlenmiştir. Gönüllüler tarafından gıdaların zeminle teması kesilmiş, gelen gıdalar STT/TETT kurallarına uygun kontrol edilmiş ve alana/depolama alanlarına gelen malzemelerin ilk giren ilk çıkar kuralına uygun olarak dağıtımını konusunda çaba sarf edilmiştir.



Deprem sonrasında oluşturulan geçici barınma alanlarında kurulan mobil tır mutfaklarda ve/veya sahra mutfaklarında çölyak, diyabet, PKU vb. intoleranslı/hassas beslenme ihtiyacı olan bireyler için sağlık çalışanları ve gıda profesyonelleri yönlendirmesiyle doğru beslenme diyetine ulaşım sağlandığı gözlenmiştir.

#### 4. TARIM, SU GÜVENLİĞİ VE SAHA TARAMASI İLE İLGİLİ GÖZLEM SONUÇLARI

Deprem sonrasında ilk 8 günde Tarım ve Orman Bakanlığı yetkilileri tarafından hayvan sağlığı ya da kaybıyla ilgili bir tarama yapılmamıştır. Ölen hayvanların kaydı tutulmamış, sağ kurtulan hayvanlar için yem desteği yapılmamıştır. Yem desteği yapılmayan hayvanların da telef olma riski vardır.

Depremden sonraki ilk 3 günde akan suyun kontrolünü ve analizini sağlayacak bir uygulamaya rastlanmamıştır. Deprem bölgesinde Sağlık Bakanlığı Çevre Sağlığı Birimi klor tabletleriyle yetersiz klorlamanın önüne geçmek için ilave klorlama işlemi yapmış, ama Adıyaman ve Malatya'da bu işlem için çok geç kalınmıştır. Hatay'da hali hazırda şebeke suyu kullanılamamaktadır.

Çiftçiler ve geçimini hayvancılıkla karşılayanlar deprem bölgesinin tamamında terkedilmişlikle karşı karşıyadır. Bu sürecin devam etmesi durumunda mevcut durumda oluşan maddi kaybın büyüklüğü artmaya devam edebileceği öngörülmektedir.



## 5. SONUÇ

Rapor detayları gösteriyor ki; karşılaşılan afet sonrasında afetin etkilerini azaltmak için ilk 7 gün içerisinde ilgili devlet makamları ve kurumları üzerine düşen görevleri yapmamış ya da yapmakta geç kalmıştır. Bu sorumsuz ve başarısız eylemler silsilesi zaten sonuçları büyük olacak olan bu depremin toplumdaki etkilerini artırmıştır.

Depremin hemen sonrasında yardımları ve arama kurtarma çalışmalarını organize etmesi gereken AFAD ve KIZILAY; gerek arama kurtarma ve sağlık çalışmalarını gerekse gıda yardımlarını organize etmede başarısız olmuştur.

Sorumlu bakanlıkların hiçbirisi üstüne düşen görevleri tam anlamıyla yerine getirmemiştir.

Depremin bölgesine;

- Sıcak yemek dağıtımı bazı noktalarda ancak depremin 4. gününden sonra başlamıştır.
- İçilebilir nitelikteki sular depremin 3. gününden sonra alana ulaştırılabilmıştır.
- Öncelikli grupta yer alan depremzedelerin (bebek, hamile, yaşlı ve kronik hastalığı olanlar) beslenme ihtiyaçları 6. günden sonra kısmen karşılanabilmiştir.
- Gönüllü ve arama kurtarma ekiplerinin beslenme sorunları 6. günden sonra çözülebilmıştır.
- Gönüllü ve arama kurtarma ekiplerinin temizlik ve barınma problemleri hala çözülememiştir.
- Gıda depolama alanları belirlenememiş ve uygun depolama koşulları sağlanamamıştır.
- Temel gıda maddelerinin AFAD ve KIZILAY tarafından organize istifi ve dağıtım çalışmaları çok geç başlatılmıştır. Bu sebeplerle koordinasyonunu kendisi sağlayan sivil mekanizmalar tarafından hala destek çalışmaları yürütülmektedir.
- Dağlık bölgelere 4. günden itibaren sadece sivil inisiyatifler vasıtasıyla yardım ulaştırıldığı gözlenmiştir.
- Tuvalet ve temizlik amacıyla kullanılacak temiz suyun alanlara getirilmesi ancak 7. günden sonra sağlanabilmiştir.
- Depremin 6. gününden itibaren bölgeden salgın riskli hastalık haberleri gelmeye başlamıştır.
- Araç eksikliği, koordinasyonsuzluk ve nitelikli kadro eksikliği gözlenmiştir.
- Soğuk zincir ile taşıma ve depolama araçları hala alanın birçok yerine ulaşabilmiş değildir.
- Tarım ve Orman Bakanlığı çevre illerde görev yapan personellerini deprem sahasına geç ve plansız görevlendirmiştir.
- Hayvan kaybımızla ilgili hala bir açıklama yapılmamış ve hasar tespit çalışması sonucu yayınlanmamıştır.
- Su ve kanalizasyon ekiplerinin çalışmaları hala tamamlanmış değildir.
- Su ile ilgili denetleme izleme çalışmalarına devam edilmeli, bulanıklık ve mikrobiyal kontroller dışında radyoaktivite değerleri de mutlaka analiz edilmelidir.



- Bölgeye tedbir amaçlı olarak doğalgaz ve elektrik verilememesi kaynaklı hasarın az yaşandığı ve gıda sanayinin yoğun olduğu illerimizde gıda üretimini sekteye uğratmıştır.
- Gerek Odamızın gerekse TMMOB'nin ilgili diğer odalarının yazılı ve sözlü işbirliği talepleri yetkili makamlarca karşılıksız bırakılmış ya da çalışma yapmasına kısıtlı olarak imkan verilmiştir.

Halkın sağlığı ve güvenliği için öncelikle acil durum eylem planlarının hızlı bir şekilde oluşturulması ve anlık olarak uygulamaya konması gerekmektedir. Böylelikle hala çalışmaların devam ettiği deprem bölgelerinde yer alan risklerin azaltılması ve oluşacak can ve mal kayıplarının artış hızının düşürülmesi sağlanmalıdır.

Bundan sonraki süreçlerde ve afetlerde bu denli büyük yıkımların ve hataların yapılmaması için sorumluluk sahibi tüm makam ve kişileri; kader ve fitrat söylemlerinin arkasına saklanmaktan vazgeçerek bilimin, tekniğin, mühendisliğin ve alanında uzman kişilerin uyarılarını ve söylemlerini dikkate almaya davet ediyoruz. Nasıl ki yakın zamanda geride bıraktığımız tüm doğal afetlerde kaybettiğimiz tüm canlılarımız, ormanlarımız ve doğal güzelliklerimizin vebali sorumluluk sahibi kişilerde ise bu ve bundan sonraki afetlerde de öyle olacaktır.

Büyükşehir Belediyelerinin Deprem Master Planında Acil (Afet Sırasında) Planlama Etkinlikler kapsamında yer alan afetzede ve yardım ekipleri için gıda ve su güvenliğinin sağlanması konusu tek cümleyle geçiştirilmek yerine geniş kapsamlı olarak ele alınmalıdır.

Alanlarda çıkarılacak yemekler sadece karın doyurmak için olmamalı, ihtiyaç sahiplerinin eksiksiz beslenmeleri, sağlıklı ve güvenilir gıdaya erişim hakları tam olarak karşılanmalıdır. Sağlıklı, güvenilir gıda ve temiz suya erişimin bir insan hakkı olduğu unutulmamalı, doğal afetten sağ kurtulmuş insanlar, afet alanlarında çalışan arama kurtarma ekipleri ve gönüllüler gıda güvenliği kaynaklı bir riske maruz bırakılmamalıdır.

Odamız Afet Çalışma Grubu tarafından başlatılan Doğal Afetlerde Gıda ve Su Güvenliği çalışmasının ne kadar önemli olduğu yaşadığımız bu depremle bir kez daha anlaşılmıştır. Afet Çalışma Grubumuz tarafından hazırlığı devam eden kitapçık tamamlandıktan sonra kamuoyuyla paylaşılacaktır.

## **6. ODAMIZ ÇALIŞMALARI**

Depremi hemen ardından Oda Genel Merkezinde oluşturulan kriz masasıyla deprem bölgesinde bulunan şube ve temsilciliklerimizden bilgi akışı sağlanmış, Oda ve Şube Yönetim Kurulu Üyelerimizden oluşan heyetler bölgeye intikal ederek incelemeler yapmıştır.

Eş zamanlı olarak TMMOB ve bağlı odalarla koordineli bir şekilde bölgede ihtiyaç duyulan malzemelerin tedariki konusunda organize olunmuş, yardımlar hızla deprem bölgelerine ulaştırılmıştır. Söz konusu çalışmalar halen devam etmektedir. Oda genel merkezimiz,

şubelerimiz ve il temsilciliklerimiz tarafından; bölgeye sevk edilebilecek tüm ürün gruplarının üretildiği işletmelerde çalışan meslektaşlarımızla depremin ertesi günü iletişime geçilmiştir.

Bölgeye fayda sağlayabilecek gıda maddelerinin doğru ve güvenilir şekilde alana ulaştırılması için gerekli irtibatlar sağlanmış ve yardım köprüleri kurulmuştur. Yine gıda üretimi yapan noktalara Odamız tarafından maske, bone ve eldiven dağıtımı yapılmıştır.

Odamız tarafından süreçle ilgili kurumlara (T.C. İçişleri Bakanlığı Afet ve Acil Durum Yönetimi Başkanlığı (AFAD), T.C. Tarım ve Orman Bakanlığı, Birleşmiş Milletler Gıda ve Tarım Örgütü (FAO)) halkımızın gıda güvenliği ve gıda güvencesini sağlamak üzere her türlü göreve hazır olduğumuzu bildiren yazılar gönderilmiştir.

Deprem yardımlarının toplandığı alanlarda gıda yardımları için ilk yapılan incelemelerde fark edilen hatalar ve eksikliklerin önlenmesi için “*Gıda Yardımı Kabul ve Kontrol Talimatı*” oluşturulmuş ve tüm yardım toplama alanlarındaki yetkililere ulaştırılması için çalışma yapılmıştır.

Toplanan gıda yardımlarının afet alanlarında dağıtımında yapılan yanlışlıkların önlenmesi için belirlenen önerilerimiz de “*Afet Alanlarında Gıda ve Su Dağıtımı ile İlgili Öneriler*” başlığıyla yayınlanmış ve tüm yardım toplama alanlarındaki yetkililere ulaştırılması için çalışma yapılmıştır.

Depremin ardından Odamızın dayanışma ve gönüllülük çağrısına kulak veren meslektaşlarımızın, gerek TMMOB İl Koordinasyon Kurullarının bulunduğu illerden gönderilecek gıda yardımlarının hazırladığımız kriterlere göre yollanmasını sağlamak, gerekse deprem bölgesindeki yemek üretim yerlerinde görev almak için gönüllü olması Odamız ve mesleğimiz adına gurur kaynağıdır.

Öte yandan çeşitli şehirlere nakledilen depremzedelerin, yine meslektaşlarımızın da dahil olduğu TMMOB dayanışma organizasyonları üzerinden konaklama dahil olmak üzere tüm ihtiyaçlarının giderilmeye çalışılması, toplumsal dayanışmanın yaralarımızı sarmada önemi ve etkililiği konusunda, bu depremin unutulmayacakları arasında yer almıştır.

Devam eden süreçte çadır kentlerde ve toplanma alanlarında yemek imalatlarının artması ve bu ihtiyacın uzun süre daha devam edecek olması nedeniyle Odamız ve meslektaşlarımız dayanışma yaşatır şiarıyla gönüllü olarak sahada olmaya devam edecektir.

Deprem felaketini ve acısını yüreğinde yaşayan hepimizin başı sağolsun. Tüm toplumumuza geçmiş olsun dileklerimizi sunuyor ve yaralılarımıza acil şifalar diliyoruz.

## 7. TMMOB İKK KOORDİNASYON MERKEZİ VE BÖLGEDEKİ DİĞER TOPLANMA NOKTALARI

