



***TMMOB MERSİN İL
KOORDİNASYON KURULU
ORMAN YANGINI RAPORU***

**Orman
Yangınlarının
Olay Yerinde
Analizi - 2**

**Glnar Bykeceli Mahallesi
EYLL, 2022**

ÜLKE YANGIN YERİ!

ORMAN ALANLARIMIZI KORUMAK TEMEL GÖREVİMİZ

Öncelikle TMMOB Mersin İl Koordinasyonu olarak tüm bölgemiz halkına, Türkiye de zarar gören tüm vatandaşlarımıza geçmiş olsun dileklerimizi iletiyor, bir daha yaşanmaması için yetkili kurumlarca gerekli tedbirlerin alınacağını umut ediyoruz.

Tarım ve Orman Bakanlığı'nın verilerine göre geride bıraktığımız 2021 yılı içerisinde 47 ilde 223 orman yangınının 217'sinin kontrol altına alınmıştır. Bakanlıklar henüz resmi rakamları açıklamadı ancak 8 kişi hayatını kaybetti ve çok sayıda ev ve işyeri, sera, ağıl yandı, çok sayıda küçükbaş ve büyükbaş hayvan ve canlılar telef olmuştur.

Kentimizde son olarak Gülnar'ın Büyükeceli Mahallesi Karadere mevkinde 7 Eylül'de başlayıp, rüzgarın da etkisiyle büyüyerek Silifke ilçesinin bazı mahallelerine kadar yayılan ve iki gün içinde kontrol altına alınan orman yangınının etkili olduğu bölgede soğutma çalışmaları tamamlanmış olup hasar tespit ve yenileme çalışmalarına başlanılmış olup devam etmektedir. Edinilen bilgiye göre 'Enerji nakil hattı'ndan kaynaklandığı bildirilen yangın yaklaşık olarak 1500 hektarlık alanda yer alan orman arazisi ve çevresine etki etmiş ve zarar vermiştir. Yangın söndürme çalışmalarına katılan ve fedakarca görev yapan 5 yangın söndürme personeli olmak üzere 25 yurttaş yaralanmış ve yangın sebebiyle çevre halkı dumandan ciddi oranda etkilenmiş durumdadır. Yangının başladığı 7 Eylül akşam saatlerinde ise Gülnar ve Silifke ilçelerinde de tedbir amaçlı çok sayıda konut boşaltılmış, yaklaşık bin kişi tahliye edilmiştir.

TMMOB Mersin İl Koordinasyon Kurulu olarak Gülnar ve Silifke ilçelerinde çıkan yangın sonrası bölgede incelemelerde bulunmuş olup Kent, Tarım ve Çevre yaklaşımları ile gerçekleştirilen değerlendirmeler aşağıda yer alan maddeler halinde sıralanmıştır.

1. Enerji Nakil Hatları Orman Yangınının Nedeni midir?

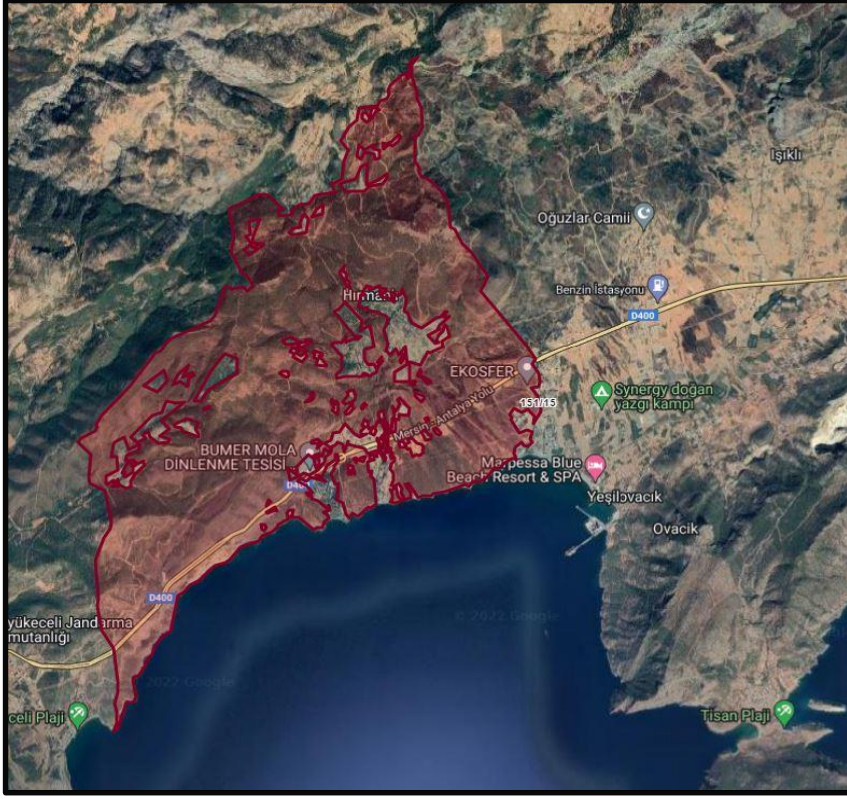
Gerek ilgili kurumlardan edilen bilgiler gerekse TMMOB Mersin İl Koordinasyon Kurulumuzca olay yeri incelemelerinden anlaşıldığı üzere Gülnar'ın Büyükeceli Mahallesi Karadere mevkinde meydana gelen yangın olayının aşırı rüzgâr alan bölgelerde elektrik direkleri arasındaki elektrik hatlarının birbirine değip ateş kıvılcımları çıkartarak koptuğu ve yangının çıkmasına sebebiyet verdiği belirtilmiştir. Nihayetinde Enerji nakil hattının en yoğun rüzgâr alan yerindeki elektrik direğine ait enerji nakil hatlarının birbirlerine değmesi sonucu elektrik kıvılcımı meydana getirdiği, bu kıvılcımların

enerji nakil hattının altında bulunan kurumuş otlara sirayet etmesi neticesinde yangının çıktığı, söz konusu mevkiinin yoğun rüzgâr alması sebebiyle yangının her yöne sıçrayarak yangına sebebiyet verdiği ifade edilmektedir. Enerji nakil hatlarının yoğun rüzgâr alan bölgelerde elektrik hatlarının birbirine değmemesi için kablo ayırıcı kelepçelerin olması gerekirken enerji nakil hattında herhangi bir ayırıcı kelepçelerinin olup olmaması ve orman bölgesindeki elektrik direklerinin altında güvenlik sebebiyle mucur dökülmesi gerekirken dökülmemiş olması yangının etkisini ve şiddetini arttırıcı yönleri arasında olduğu söylenebilir.

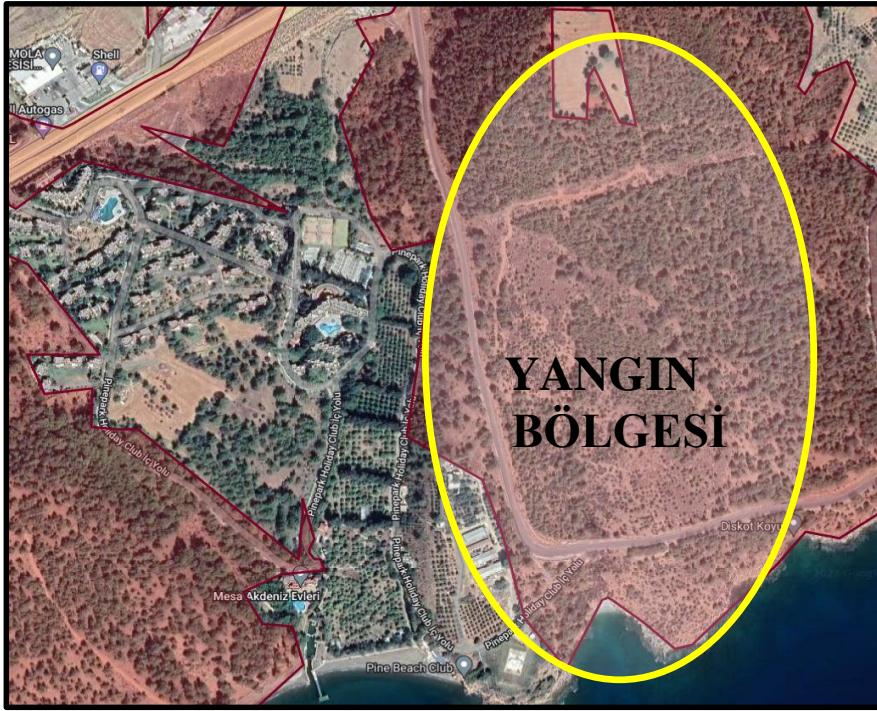
30.11.2000 tarihli 24246 nolu Resmi Gazetede yayınlanan Elektrik Kuvvetli Akım Tesisleri Yönetmeliğinin 10. maddesinde “Yangın tehlikesi bulunan yerlerdeki arkların yaratacağı yangın tehlikesini en aza indirmek üzere, direklerin altına 10 cm. kalınlığında ve 3 metre yarıçapında bir bölgeye mucur dökülmesi” şeklinde ifade edilmektedir. Yönetmeliğinin 67. maddesinde “Hava hatlarının denetimi: İşletme tarafından belirli sürelerde hava hatları ve direkler, topraklamalar dâhil denetlenmeli ve yoklanmalıdır. Yoklama ve bakımın sonuçları düzenli olarak kaydedilmelidir. Hava hatları dışındaki kuvvetli akım tesisleri: İşletme tarafından tesisin özellikleri göz önüne alınarak belirli aralıklarla denetleme ve yoklamaların süresi hiç bir zaman 2 yılı geçmemelidir. Yoklama ve bakımların sonuçları düzenli olarak kaydedilmelidir.” ifade edilmektedir. Yönetmeliğin 44. maddesinde ‘İletken çekimini ve hat güvenliğini bozan bütün ağaçlar budanmalı ya da kesilmelidir’ şeklinde ifade edilmektedir. Yönetmeliğinin 54/f maddesinde “ormanlık alanlarda ağaç direk kullanılmamalıdır” ifade edilmektedir. Yukarıda ifade edilen sebeplerden söz konusu enerji nakil hattının 30.11.2000 tarih ve 24246 sayılı resmi gazetede yayınlanan Elektrik Kuvvetli Akım Tesis Yönetmeliğinin 10, 67, 44 ve 54/f maddelerince elektrik hatlarından sorumlu kurumunun işletme sorumluluğunu yerine getirmemiş olması yangının çıkmasına neden olan asli unsur mudur?. Ormandan sorumlu orman şefliğinin enerji nakil hattı altında yangına sebebiyet verebilecek otları her altı ayda bir temizlemesi gerekirken temizlenmemesi sebebiyle söz konusu yangınların ortaya çıkması ve büyümesinden tali kusurlu olduğu söylenebilir mi?

2. Yapılaşma Riskine Karşı Yanan Orman Arazilerinin Mülkiyet Durumu Yakinen Takip Edilmelidir

Bütün bu süreçlerde özellikle kentimizin batısında yer alan ve saha çalışmalarında tespit ettiğimiz birçok orman arazisi maalesef yangın felaketinden zarar görmüştür. Kentimizde yangın felaketine maruz kalan bölgeler aşağıda yer alan görsellerde belirtildiği gibidir. Mersin İl Koordinasyon Kurulu olarak gerçekleştirilen saha çalışmasında orman yangınlarının gerçekleştiği bir çok alan incelenmiş olup yangından zarar gören tüm arazilerin gelecekte bu alanların orman arazisi olarak kullanılmaya devam etmesi için bu alanların mülkiyet bilgileri aşağıda belirtilmiştir.



Görsel 1. Mersin İli Büyükeceli Mahallesi Orman Alanları



Görsel 2. Mersin İli Büyükeceli Mahallesi Sahil Kesimi Orman Alanları



Görsel 3. Mersin İli Büyükeceli Mahallesi kuzey Kesimi Tapulama Harici Orman Alanları

Kentimizde yaşanan her orman yangını sonrasında TMMOB Mersin İl Koordinasyon Kurulu olarak yerinde incelemeler yaparak korunarak gelecek nesillere aktarılması gereken orman alanlarının mekânsal anlamda yer tespitlerini yapmaktayız.

2022 yılında kentimizin batısında yer alan Büyükeceli Mahallesi sınırları içerisinde gerçekleşen yangınlar bizlere bir kez daha gösterdi ki orman alanlarının yakın çevresini kontrolsüz bir şekilde yapılaşmaya açmak hem yapılaşan bölgeyi tehdit etmekte hem de orman alanlarını bir eşik gören zihniyetlerden kaynaklı orman alanlarının varlığını tehdit etmektedir.

Söz konusu yangınların bulunduğu bölgenin yakın çevresinde yer alan ve yıllardır yapımına karşı çıktığımız birçok hukuksal sürecin devam ettiği Akkuyu Nükleer Santral tesisinin inşaat alanı çevresinde olması kaygılarımızı artırmaktadır.

Söz konusu yangınların kuzeyde yer alan orman alanlarında başlamış olup bölgenin fiziksel özelliklerinden dolayı lodos ve meltem rüzgarlarının etkisiyle sahil kesimlerine kadar inmiş ve yangın ekiplerinin müdahalelerini zorlaştırmıştır.

Yangın alanları yerinde incelendiğinde özellikle bazı bölgelerin yakın çevresinde şantiye yapıları, turizm tesisleri ve konut alanlarının olduğu tespit edilmiştir. Ayrıca Bölgede santralin inşaat aşamasından dolayı geçici olarak bölge nüfusunun arttığı ve konut alanı ihtiyacının olduğu gözlemlenmiştir. Ancak bu ihtiyaçlar maalesef kentimizde son dönemde mevcut imarlı arsa vasıflı taşınmazlardan değil orman dışına çıkartılan bir çok alandan sağlanması düşünülmektedir. Bu

doğrultuda orman dışına çıkartılan alanlar üzerinden sosyal konut projesi yapılması düşünülmekte ve bu amaçla çalışmalar devam etmektedir.

TMMOB Mersin İl Koordinasyon Kurulu olarak bu kaygılardan dolayı korunarak gelecek nesillere aktarılması gereken orman alanlarını ve tarım alanlarını korumak asli görevimiz olup yangında etkilenen alanları envanterimize ekleyip gelecek süreçte bu alanlar için sürecin takipçisi olunacaktır.

3. Sonuç

Ülkemizde ormanlar içindeki canlıların katliamına dönüşen yangınlar, doğanın geri dönülmez yıkımı, yaşanan büyük facia ve felaketler, ekolojik dengenin bozulmasına neden olmakta, biyolojik çeşitliliğin büyük ölçüde zarar görmesi erozyon, heyelan, sel-taşkın ve hava kirliliği gibi doğal afetlerin sayısında ve hızında artışlar meydana gelmesine zemin hazırlamakta, yangınlar sonucunda ormanların tahrip olması turizm, sağlık ve orman ürünleri elde etme şeklindeki yararlanmaları da olumsuz yönde etkilemektedir. Ormanı ekosistemin bir parçası olarak göremeyen politikalar kontrol altına alınmadan ormanlar üzerindeki baskıyı azaltmak da mümkün olmayacaktır. Yangınları önleme ve zararlarını azaltmak hususunda modern ve profesyonel ormancılık anlayışı devreye girmeli ve ormanlarda koruyucu tedbir olarak iş sağlığı güvenliği önlemleri alınmalıdır.

3234 sayılı, Orman Genel Müdürlüğü Teşkilat ve Görevleri Hakkında Kanun Hükmünde Kararnamenin Değiştirilerek Kabulü Hakkında Kanun'un 2/a maddesine göre “Orman kaynaklarını; ekolojik, ekonomik ve sosyokültürel faydalarını dikkate alarak, bitki ve hayvan varlığı ile birlikte, ekosistem bütünlüğü içinde idare etmek, katılımcı ve çok amaçlı şekilde planlamak, usulsüz müdahalelere, tabii afetlere, yangınlara karşı korumak, muhtelif zararlıları ile mücadele etmek ve ettirmek, ormancılık karantina hizmetlerini yürütmek, geliştirmek, orman alanlarını ve ormanlara ilişkin hizmetleri artırmak, ormanları imar ve ıslah etmek, sivil-kültürel bakımını ve gençleştirmesini sağlamak” Orman Genel Müdürlüğün asli görevi olarak belirtilmiştir. Orman yangınlarını önleme sorumluluğu Orman Genel Müdürlüğüne aittir.

Enerji nakil hatları tesis edilirken, ormanlık alanların dışında olacak şekilde veya yeraltından geçecek şekilde projelendirilmelidir. Orman bölgesinden geçen enerji nakil hatları Elektrik Kuvvetli Akım Tesis Yönetmeliğine uygun tesis edilmelidir. Yönetmelikte belirtilen direkler ve iletkenler arası mesafeler gözden geçirilerek güvenlik sınırları yeniden belirlenmelidir. Orman bölgesinden geçen enerji nakil hatların yıllık en az bir kere periyodik bakımları zorunlu hale getirilmeli, hattın altında ağaçlar budanmalı ve altındaki otlar temizlenmelidir. Enerji nakil hatlarının sebep olduğu yangınlardan ilgili enerji dağıtım şirketi sorumludur.

Çölleşme ve ormansızlaşmanın önlenmesi yolunda devlet yönetmeliklerinin yeterli olduğunu söylemek mümkün değildir. Anayasaya ormanların korunması, geliştirilmesi ve devamlılığının sağlanması yolunda kanun hükümleri konulmalı mevcut kanun ve yönetmelikler güncellenmelidir. Ormanların ülkeye yararları hususunda amaç dışı kullanımın oldukça yaygınlaştığını ve bu konuda ormanların istismar edildiğini söylememek mümkün değildir. Bu sebeple ormandan yararlanacak hizmetler sınırlandırılmalı ve yeniden değerlendirilmeye tabi tutulmalıdır.

Yangın nedeniyle toprağın fiziksel, kimyasal ve biyolojik özelliklerinde değişim olduğunu bilmekteyiz. Yangınlardan sonra azot gibi bazı beslenme elementlerinin buharlaşmasının, küllerin toprakta depolanmasının, mikro organizma faaliyetlerinin engellenmiş olmasının eko sistemi oldukça hassas bir noktaya taşıyacağını söyleyebiliriz. Bunları bir nebze engellemek adına yanan bölgeyi teraslama yöntemi ile koruyarak ağaçlandırabiliriz.

Günümüzde ciddi bir iklim tehdidi ile karşı karşıyayız. Büyük yangınların ölçeği, sıklığı ve şiddetinde önemli bir paya sahip olan iklim değişimine karşı yeni iklim politikalarıyla emisyonları azaltıp ormanlarımızın koruma tedbirlerini arttırmalıyız. Zira ülkemizin de içinde bulunduğu Akdeniz kuşağı Dünyada iklim değişikliğine karşı en hassas bölgeler arasında bulunmaktadır. Ormanlarımızın gelecekte de sağlıklı bir şekilde olması için doğayla uyumlu sürdürülebilir bir yönetim anlayışını benimsemek durumundayız.

Söz konusu bölgeleri de içerisine alan kısımlarda gelecekte her ne şart ile olursa olsun Orman Alanı vasfı dışında herhangi bir amaçla kullanılmasını engellemek amacıyla envanterimiz oluşturulmalı ve takip edilmelidir. Elektrik iletim hatlarında ilgili kurum tarafından yangına neden olmayacak güvenlik önlemleri alınmalı teknik altyapı geliştirilmelidir. Ayrıca, bölgemizde zarar gören Tarımsal Alanlarımızın acilen tespit edilmesi, zarar gören çiftçilerimizin yaralarının ivedilikle sarılması gerekmektedir. Yangın afetinden zarar gören çiftçilerimize ve orman köylülerimize Ziraat Bankası aracılığıyla faizsiz kredi olanakları oluşturularak mevcut kredi borçları da ileri dönemlere ötelenerek zarar gören köylülerimizin yaraları bir nevi sarılmalıdır. Yaşanan son yangında yaralanan yurttaşlarımıza acil şifalar diliyoruz. TMMOB Mersin İl Koordinasyon Kurulu olarak yukarıda belirtilen sorular ve tanımlar ile birlikte sürecin takipçisi olacağımızı kamuoyuna duyuruyoruz.

Saygılarımızla.

TMMOB MERSİN İL KOORDİNASYON KURULU

**TMMOB MERSİN İL KOORDİNASYON KURULU YANGIN BÖLGELERİNDE
SAHA ZİYARETLERİNDEN GÖRÜNTÜLER**



